



# Seminář PSP ČR: **Kde hledat úspory ve státním rozpočtu?**

---

**Ing. Milan Bednář, Ph.D.**

Národohospodářská fakulta VŠE

25. dubna 2023

## Obsah prezentace

**01**

---

VÝDAJE VS. PŘÍJMY SR

**03**

---

NUMERICKÉ ODHADY –  
POHLEDY NA VÝDAJE SR

**02**

---

PLOŠNÉ VS. SELEKTIVNÍ  
ŠKRTY

**04**

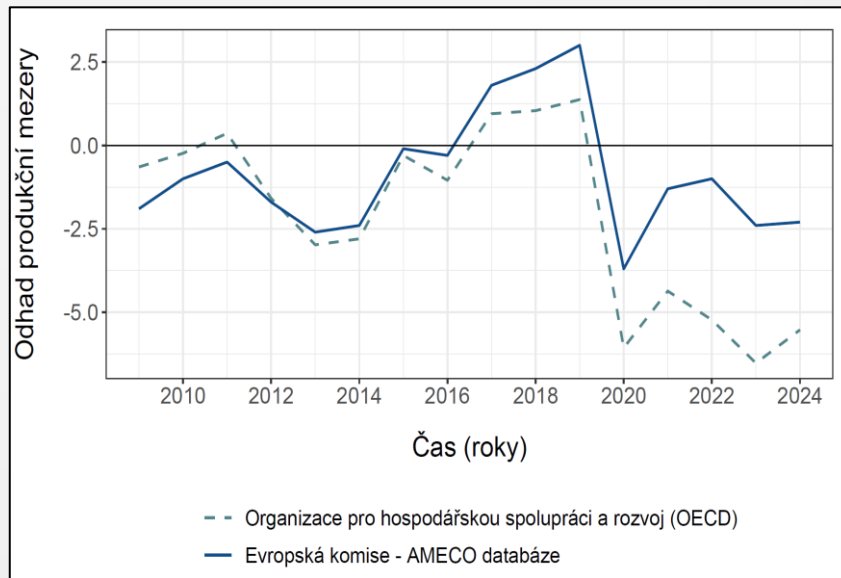
---

SPECIFICKÉ OTÁZKY

# Česká ekonomika je silně podchlazená

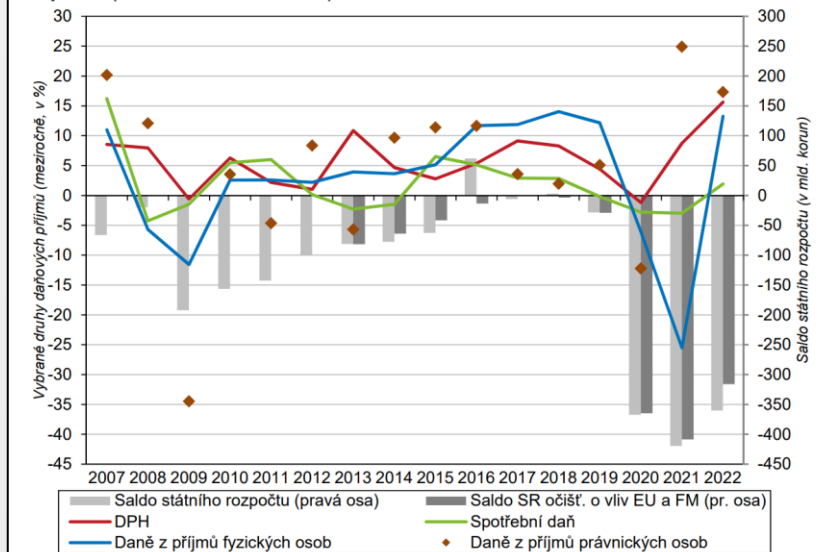
- **V této situaci není vhodné zvyšovat daňovou zátěž**
  - Pokles ekonomického výkonu, konkurenceschopnosti a v případě DPH další zvýšení inflace
- **Rozumnější strategií jsou plošné škrty**

## ODHADY PRODUKČNÍ MEZERY ČR



Zdroje: Evropská komise (2023) a OECD (2023).

Graf č. 18 Celostátní inkasa daňových příjmů (meziročně, v %) a saldo státního rozpočtu (roční úhrn, v mld. korun)



Poznámka: Údaje očištěné o vliv prostředků z EU a Finančních mechanismů jsou k dispozici od roku 2013. Zdroj: MF ČR

Zdroj: Český statistický úřad (2023).

# Plošné vs. selektivní škrty

- **Plošné škrty je možné realizovat velmi rychle**
  - Prostor pro politická vyjednávání je omezený
- **Úspor je jednodušší dosáhnout**
  - Vyšší transparentnost
- **Selektivní škrty nahrávají zájmovým skupinám a dalším distorzím systému mnohem více**
  - Měli bychom se zamyslet i nad „narovnáním“ či revizí celého systému státních i celkových vládních výdajů
- **Je možné vyjednat pro určité rozpočtové kapitoly výjimky a zabránit tak přílišné „tvrdosti“ těchto opatření**

# Plošné škrty – odhady

- **Odhady na základě běžných cen (aktuální verze SR 2023)**
- **Reálné efekty později nesymetricky naruší inflace**
  - Vyšší příjmová strana – „inflační daň“
  - Vyšší výdajová strana – valorizační schémata a další požadavky na růst výdajů

Uspořená částka	Průměrný plošný škrť
200 mld. Kč	9,00 %
250 mld. Kč	11,25 %
300 mld. Kč	13,50 %
350 mld. Kč	15,74 %

Zdroj: vlastní výpočty na základě aktuální verze SR pro rok 2023.

# Výdaje vládního sektoru (mezinárodní srovnání, % HDP)

Ing. Milan Bednář, Ph.D.  
Národohospodářská fakulta VŠE  
www.bednarmilan.cz



CELKOVÉ VÝDAJE	Obecné veřejné služby	Obrana	Veřejný pořádek a bezpečnost	Ekonomické záležitosti	Ochrana životního prostředí	Bydlení a společenská infrastruktura	Zdraví	Rekreace, kultura a náboženství	Vzdělávání	Sociální věci	Celkem
Evropská unie (EU27)	6 %	1,3 %	1,7 %	6,3 %	0,8 %	0,6 %	8,1 %	1,2 %	4,8 %	20,5 %	51,3 %
Eurozóna (EU20)	6,1 %	1,3 %	1,7 %	6,4 %	0,9 %	0,6 %	8,3 %	1,1 %	4,7 %	21,2 %	52,3 %
Německo	6,2 %	1,1 %	1,7 %	6,0 %	0,6 %	0,5 %	8,6 %	1,1 %	4,5 %	20,9 %	51,2 %
Česká republika	4,6 %	1,0 %	2 %	7,5 %	0,9 %	0,6 %	9,8 %	1,3 %	5,1 %	13,6 %	46,4 %

EKONOMICKÉ ZÁLEŽITOSTI	Všeobecné ekonomické, komerční a prac. zálež.	Zemědělství	Paliva a energetika	Těžba a zpracovatelský průmysl	Doprava	Pošty a telekomunikace	Ekonomická oblast ostatní	Aplikovaný výzkum a vývoj v ekonomické oblasti	Ekonomické záležitosti jinde neuvedené	Celkem
Evropská unie (EU27)	2,2 %	0,3 %	0,4 %	0,2 %	2,3 %	0,0 %	0,3 %	0,4 %	0,1 %	6,2 %
Eurozóna (EU20)	2,3 %	0,3 %	0,4 %	0,2 %	2,2 %	0,0 %	0,4 %	0,5 %	0,1 %	6,4 %
Německo	2,3 %	0,2 %	0,4 %	0,2 %	2,0 %	0,0 %	0,3 %	0,3 %	0,2 %	5,9 %
Česká republika	1,5 %	0,6 %	0,9 %	0,0 %	3,9 %	0,0 %	0,2 %	0,2 %	0,2 %	7,5 %

ZDRAVÍ	Léčiva a zdravotnické prostředky	Ambulantní zdravotní péče	Ústavní zdravotní péče	Veřejné zdravotnické služby	Aplikovaný výzkum a vývoj v oblasti zdravotnictví	Zdravotnické služby j. n.	Celkem
Evropská unie (EU27)	1,2 %	2,5 %	3,4 %	0,6 %	0,1 %	0,3 %	8,1 %
Eurozóna (EU20)	1,3 %	2,6 %	3,3 %	0,6 %	0,1 %	0,3 %	8,2 %
Německo	1,9 %	2,4 %	2,9 %	0,7 %	0,1 %	0,7 %	8,7 %
Česká republika	0,9 %	1,9 %	4,5 %	2,1 %	0,1 %	0,2 %	9,7 %

VZDĚLÁVÁNÍ	Preprimární a primární vzdělávání	Sekundární vzdělávání	Postsekundární vzdělávání nižší než terciární	Terciární vzdělávání	Vzdělávání nedefinované podle úrovně	Vedlejší služby ve vzdělávání	Aplikovaný výzkum a vývoj v oblasti vzdělávání	Vzdělávání jinde neuvedené	Celkem
Evropská unie (EU27)	1,7 %	1,8 %	0,0 %	0,8 %	0,1 %	0,3 %	0,0 %	0,1 %	4,8 %
Eurozóna (EU20)	1,5 %	1,9 %	0,0 %	0,7 %	0,1 %	0,3 %	0,0 %	0,1 %	4,6 %
Německo	1,5 %	1,6 %	0,1 %	0,8 %	0,1 %	0,4 %	0,0 %	0,1 %	4,6 %
Česká republika	1,3 %	2,3 %	0,0 %	0,7 %	0,1 %	0,2 %	0,3 %	0,1 %	5,0 %

Zdroj: Eurostat (2023), klasifikace funkcí vládních institucí.

# Vývoj SR za posledních 5 let (stálé ceny 2023, % změny)

Číslo kapitoly	Kapitola	2019	2020	2021	2022	2023	2023/2018
313	Ministerstvo práce a sociálních věcí	4,7 %	5,6 %	-0,9 %	-3,8 %	2,6 %	8,1 %
398	<b>Všeobecná pokladní správa</b>	<b>2,4 %</b>	<b>103,2 %</b>	<b>-15,2 %</b>	<b>-14,1 %</b>	<b>12,5 %</b>	<b>70,6 %</b>
333	Ministerstvo školství, mládeže a tělovýchovy	13,6 %	6,9 %	1,7 %	-8,6 %	-5,1 %	7,0 %
327	<b>Ministerstvo dopravy</b>	<b>30,7 %</b>	<b>20,8 %</b>	<b>23,5 %</b>	<b>-14,1 %</b>	<b>-11,3 %</b>	<b>48,5 %</b>
307	<b>Ministerstvo obrany</b>	<b>10,2 %</b>	<b>5,4 %</b>	<b>0,0 %</b>	<b>2,8 %</b>	<b>13,2 %</b>	<b>35,0 %</b>
314	Ministerstvo vnitra	5,0 %	2,7 %	0,5 %	-3,2 %	-5,9 %	-1,3 %
396	Státní dluh	-0,1 %	7,9 %	-1,8 %	-11,3 %	17,0 %	10,0 %
329	Ministerstvo zemědělství	11,1 %	17,2 %	-23,2 %	-6,3 %	-13,1 %	-18,6 %
322	Ministerstvo průmyslu a obchodu	2,4 %	20,1 %	1,1 %	57,3 %	-48,0 %	1,8 %
336	Ministerstvo spravedlnosti	5,6 %	1,3 %	-3,5 %	-13,0 %	3,1 %	-7,4 %
312	Ministerstvo financí	5,3 %	-2,0 %	-4,2 %	-13,7 %	-8,5 %	-21,9 %
317	<b>Ministerstvo pro místní rozvoj</b>	<b>98,8 %</b>	<b>168,9 %</b>	<b>-11,1 %</b>	<b>-7,7 %</b>	<b>-35,0 %</b>	<b>185,1 %</b>
315	Ministerstvo životního prostředí	8,8 %	23,2 %	-38,9 %	76,1 %	-22,2 %	12,2 %
334	Ministerstvo kultury	10,4 %	8,4 %	-7,8 %	-10,0 %	1,8 %	1,1 %
335	<b>Ministerstvo zdravotnictví</b>	<b>-0,7 %</b>	<b>29,9 %</b>	<b>57,9 %</b>	<b>-0,5 %</b>	<b>-31,9 %</b>	<b>38,1 %</b>
306	Ministerstvo zahraničních věcí	-0,6 %	-2,6 %	-0,7 %	-9,7 %	3,1 %	-10,5 %
361	Akademie věd České republiky	3,0 %	5,6 %	-0,4 %	-9,4 %	-8,5 %	-10,2 %
362	Národní sportovní agentura	-	0,0 %	7724,7 %	-37,2 %	23,6 %	-
377	Technologická agentura České republiky	-4,1 %	-7,0 %	24,8 %	-7,4 %	0,8 %	3,8 %
321	Grantová agentura České republiky	-1,5 %	-3,8 %	-3,3 %	-7,4 %	-10,0 %	-23,5 %
346	Český úřad zeměměřický a katastrální	4,4 %	-0,1 %	-4,9 %	-11,0 %	-4,1 %	-15,4 %
374	Správa státních hmotných rezerv	4,6 %	7,0 %	-11,1 %	-19,9 %	34,4 %	7,1 %
305	Bezpečnostní informační služba	0,6 %	0,2 %	3,0 %	-19,8 %	-5,2 %	-21,1 %
328	<b>Český telekomunikační úřad</b>	<b>14,0 %</b>	<b>70,6 %</b>	<b>-16,7 %</b>	<b>-71,6 %</b>	<b>174,5 %</b>	<b>26,3 %</b>
302	Poslanecká sněmovna Parlamentu	-4,1 %	1,3 %	-0,6 %	-11,6 %	-4,2 %	-18,2 %
304	Úřad vlády České republiky	1,6 %	-2,8 %	-7,6 %	28,2 %	-18,0 %	-4,2 %
345	Český statistický úřad	26,2 %	10,9 %	24,4 %	-43,8 %	-0,7 %	-2,8 %
...	...	...	...	...	...	...	...
	<b>CELKEM</b>	<b>7,3 %</b>	<b>20,0 %</b>	<b>-2,6 %</b>	<b>-5,4 %</b>	<b>-2,3 %</b>	<b>15,9 %</b>

Zdroj: vlastní výpočty na základě posledních verzí SR ČR. Předpoklad 10,8 % meziroční inflace v roce 2023 – dle prognózy ČNB.  
Zobrazeny pouze kapitoly s vyššími výdaji než 1 mld. Kč.

# Mandatorní výdaje SR

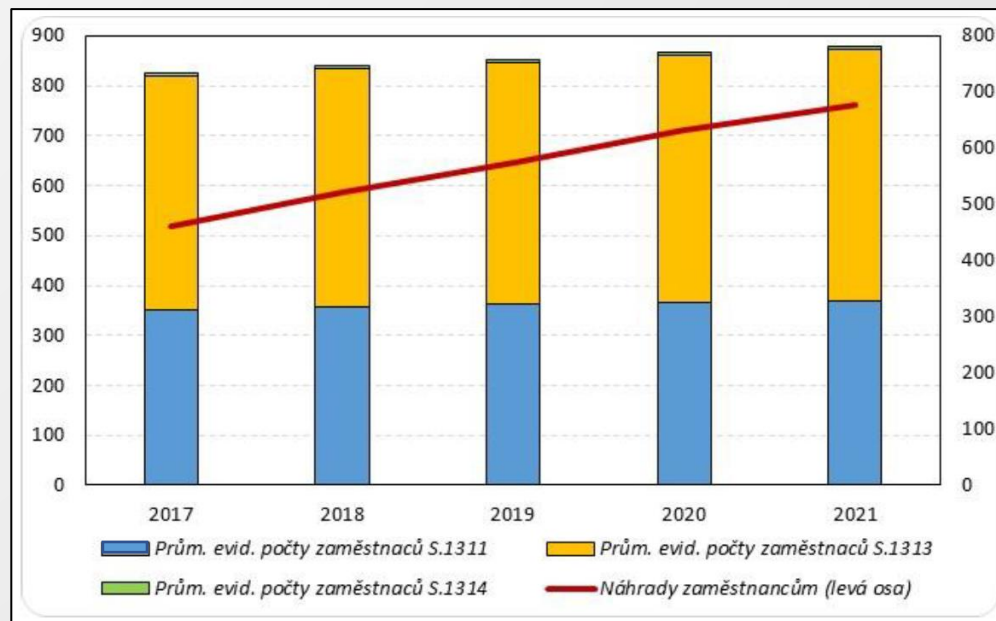
- **Podíl mandatorních (a kvazi-mandatorních) výdajů je již řadu let velmi vysoký**
  - Úměrně se snižuje „manévrovací prostor“ na výdajové straně
- **Rok 2023: ostatní výdaje tvořily pouze 26,6 %**
  - Případ škrtnu ve výši 300 mld. Kč: zbyde pouze **13,1 %**





# Počty zaměstnanců

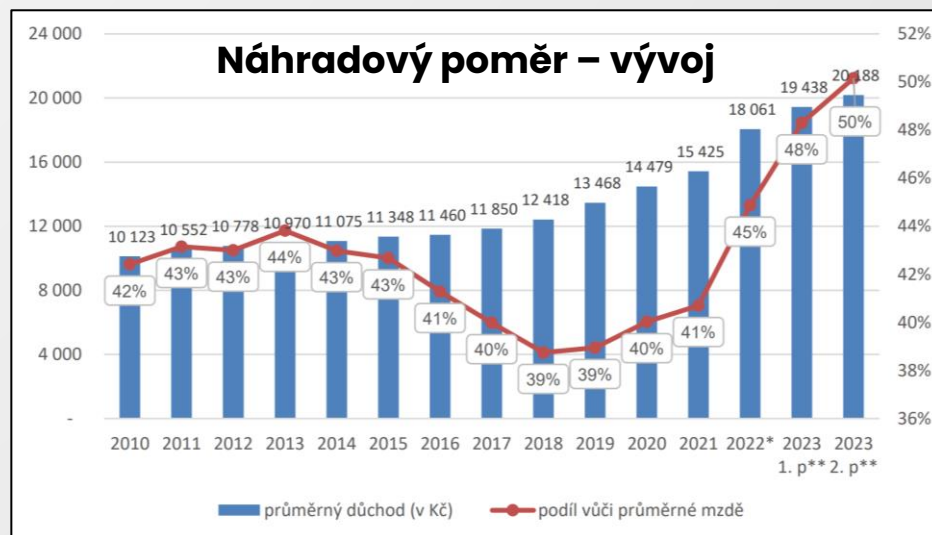
- **V roce 2021 dosáhl průměrný počet zaměstnanců přepočtený na plné pracovní úvazky 879,3 tis.**
  - Mezi roky 2017 a 2020 došlo k nárůstu takto vyjádřeného počtu zaměstnanců v S.13 o více než **41,7 tis.**
- **V roce 2020 pracovalo ve vládou regulované sféře 463,6 tis. zaměstnanců** (tj. 52,7 % zaměstnanců v S.13)
  - Mezi lety 2016 a 2020 se jejich počet zvýšil o **41,3 tis.**



Zdroj: Národní rozpočtová rada (2022).

# Důchodový systém

- Na rozdíl od let 2020 i 2021 byl loni růst běžných výdajů tažen hlavně prostředky na důchody
  - Ty meziročně vzrostly o **nebývalých 10,9 %**, neboť se uskutečnila rekordní trojí zákonná valorizace důchodů
- Růst důchodů by neměl překročit růst průměrné mzdy v ekonomice – možný dodatek do valorizačního schématu
- V situaci velmi vysoké inflace není možné uplatnit plošnou a plnou valorizaci
- Úprava by neměla být mimořádná, ale systémová (zabere delší čas)



# Další aspekty

- **Zavedení školného**
- **Zdravotnictví – karenční doba a doplatky**
- **Přehodnocení plošnosti některých sociálních výdajů**
  - Například přídavky na děti a vysokopříjmové skupiny rodin
  - (podobně nešťastně jako tomu bylo u tzv. úsporného tarifu)
- **Delší období: jednání v EU o směřování výdajů**
  - „Volnější“ zelená problematika
  - Proces digitalizace a automatizace

# Reakce na návrh Pirátské strany z 21. dubna 2023

- **Hlavní položka – tzv. „Dánská cesta“ snížení nákladů na obsluhu vládního dluhu (dle jejich odhadů až 30 mld. Kč ročně)**
- **Fixace kurzu je velmi podobná reálnému přijetí společné měny euro**
- **Tento návrh je nejen nesmyslný, ale pro českou ekonomiku i velmi nebezpečný**
  - S eurem bychom dosáhli nižších úrokových sazeb, avšak přišli bychom o **autonomní měnovou a kurzovou politiku** (která je nyní velmi potřebná) a za normálních podmínek **flexibilní měnový kurz**
  - Zejména by došlo k **postupnému přehřátí české ekonomiky a ke značnému zvýšení inflace a distorzí v naší ekonomice**

# Hlavní závěry

- **Česká ekonomika je silně podchlazená, není vhodné významně navyšovat příjmy SR**
- **Cesta plošných škrťů** (kolem 13 %) – transparentní a méně nákladná politika
  - Zavedení **výjimek** dle pohledu na financování jednotlivých kapitol SR, případně v mezinárodním srovnání celého vládního sektoru – významné distorze
  - Výjimky v návaznosti na reformu systému výdajů SR, stanovení priorit a „**narovnání vazeb**“ mezi jednotlivými sektory
- **Orientace na mandatorní a kvazi-mandatorní výdaje, resp. běžné či provozní výdaje státu**
- Pokud bude stát neustále ustupovat tlaku na zvyšování platů a mezd, tak se vysoké inflace nikdy nezbavíme (roztáčení inflačních spirál)
- Opatření budou bolestivá, ale jinak to není možné provést



# Děkuji za pozornost

---

## Prostor pro diskuzi

### KONTAKT

EMAILOVÁ ADRESA  
[milan.bednar@vse.cz](mailto:milan.bednar@vse.cz)

WEBOVÁ STRÁNKA  
[www.bednarmilan.cz](http://www.bednarmilan.cz)